

## Telepítési útmutató

---

Otthoni hálózati rendszer  
Ablak-/Ajtóérzékelő

Típus **KX-HNS101FX**



**Köszönjük, hogy Panasonic terméket vásárolt.**

Ez a dokumentum azt ismerteti, hogy az ablak-/ajtóérzékelőt hogyan kell megfelelően felszerelni.

A rendszer használatával kapcsolatos részletekért lásd: Használati útmutató (18. oldal).

Kérjük, használat előtt olvassa el ezt a dokumentumot, és őrizze meg, mert a későbbiekben is hasznos lehet, ha valaminek utána kíván nézni.

## Bevezetés

Információk a tartozékokról .....3

## Fontos információk

A rendszerrel kapcsolatos  
tudnivalók .....4  
Az Ön biztonsága érdekében .....4  
Fontos biztonsági előírások .....5  
A legjobb működés érdekében .....5  
További információk .....6

## Beállítás

Terméknevek és funkciók .....8  
LED kijelző .....8  
Beállítások áttekintése .....8  
Az akkumulátor behelyezése .....9  
Az ablak-/ajtóérzékelő  
regisztrálása .....9  
Az érzékelő típusának  
módosítása .....10  
A vezeték nélküli kommunikáció  
hatótávolsága .....10  
Ideiglenes elhelyezés .....11  
Telepítés .....14

## Függelék

Az ablak-/ajtóérzékelő  
tesztelése .....18  
A(z) [Home Network] alkalmazás  
használatával elérhető funkciók ....18  
A Használati útmutató elérése .....18  
Műszaki adatok .....19

## Információk a tartozékokról

### Mellékelt tartozékok

Szám	Tartozék tételek/Típuszám	Mennyiség
①	Akkumulátor*1	1
②	Rögzítőcsavarok (20 mm)*2	4
③	Kétoldalú felszerelő ragasztószalagok*3	3

\*1 Az akkumulátor kicserélésekor az akkumulátorral kapcsolatos információkat lásd: „Műszaki adatok” rész „Áramforrás” c. fejezete, 19. oldal.

\*2 2 csavar az érzékelőegységhez és 2 csavar a mágnesegységhez

\*3 2 ragasztószalag-darab az érzékelőegységhez  
1 ragasztószalag-darab a mágnesegységhez



### További információk

- A kivitel és a műszaki adatok minden külön értesítés nélkül változhatnak.
- Az ebben a kezelési útmutatóban használt ábrázolás kissé eltérhet a termék valóságos megjelenésétől.

### Védjegyek

- Az iPhone és az iPad az Apple Inc. Egyesült Államokban és más országokban bejegyzett védjegye.
- Az Android a Google Inc. védjegye.
- A Microsoft, a Windows és az Internet Explorer a Microsoft Corporation Egyesült Államokban és/vagy más országokban bejegyzett vagy nem bejegyzett védjegyei.
- Az ebben az útmutatóban található, összes egyéb védjegy az adott kereskedelmi védjegy birtokosainak saját tulajdona.

### A rendszerrel kapcsolatos tudnivalók

- Ez a rendszer segédrendszer – nem szolgáltat az anyagi veszteség ellen teljes védelmet. A Panasonic nem vállal felelősséget a rendszer működése közben elszennvedett anyagi veszteségekért.
- A rendszer vezeték nélküli funkciói zavarásnak lehetnek kitéve, ezért minden körülmény között nem garantálható a működésük. A Panasonic nem vállal felelősséget a vezeték nélküli kommunikáció hibája vagy meghibásodása esetén bekövetkező személyi sérülésekért vagy dologi károkért.

### Az Ön biztonsága érdekében

A súlyos sérülések és életveszélyes helyzetek elkerülése érdekében figyelmesen olvassa el ezt a részt, mielőtt használatba venné a készülékét, hogy annak biztonságos és megfelelő működtetése biztosítva legyen.

#### FIGYELMEZTETÉS

##### Hálózati csatlakoztatás

- Csak a készüléken feltüntetett tápforrást használja.
- Ne csatlakoztasson nem megengedett eszközöket.

##### Telepítés

- Egy esetleges tűz vagy áramütés elkerülése érdekében a készüléket ne érje eső, illetve semmilyen nedvesség.
- Ne helyezze, illetve ne használja a készüléket olyan automatikus vezérlésű eszközök közelében, mint például az automatikus ajtók és tűzriasztók. A készülékből kibocsátott rádióhullámok az ilyen eszközök hibás működését okozhatják, ami balesetet eredményezhet.
- Tartsa távol a gyermekektől a kis méretű alkatrészeket (pl. mágnesegység, mágnesegység fedele, csavarok stb.). Lenyelés veszélye áll fenn. Lenyelés esetén azonnal forduljon orvoshoz.

##### Használat közbeni biztonsági előírások

- Ne szerelje szét a készüléket.

##### Egészségügy

- Ha gyógyászati segédeszközt használ (például pacemakert, vagy hallókészüléket), kérjen felvilágosítást a gyógyászati segédeszköz gyártójától arra vonatkozóan, hogy ezek az eszközök megfelelően árnyékolva vannak-e rádiófrekvenciás szempontból. A DECT funkciók 1,88 GHz és 1,90 GHz frekvencián működnek, 250 mW maximális adási teljesítménnyel.
- Ne használja ezt a készüléket egészségügyi intézményekben, ha erre bármilyen szabályzati tájékoztató utal. A kórházak, illetve az egészségügyi intézmények használhatnak olyan berendezéseket, amelyek érzékenyek lehetnek a rádiófrekvenciára.

### CR típusú lítiumakkumulátor

- Ne töltsze újra, ne szerelje szét, ne szerkessze át, ne tegye ki hőnek, és ne dobja tűzbe.
- Ne érjen a  $\oplus$  és  $\ominus$  kivezetésekhez fémtárgyakkal.
- Robbanásveszély léphet fel, ha az elemet nem megfelelő típusra cseréli. A használt elemeket a helyi előírások szerint kell ártalmatlanítani.
- Ha elektrolit kerül a kezére vagy ruhájára, alaposan mossa le vízzel.
- Ha elektrolit kerül a szemébe, soha ne dörzsölje a szemét. Alaposan öblítse ki a szemét vízzel, majd forduljon orvoshoz.

### VIGYÁZAT

#### Általános információ

- Ne tegyen mágneskártyát vagy hasonló tárgyat az érzékelőegység és mágnesegység mellé. A kártyákon stb. található mágneses adatok törölődhetnek.

### CR típusú lítiumakkumulátor

- Csak a megadott típusú akkumulátort használja, lásd: 3. oldal.
- Helyezze be megfelelően az elemet.
- Ne hagyja az elemet hosszú ideig zárt ajtajú és ablakú, közvetlen napsütésnek kitett gépkocsiban.
- Ha hosszú ideig nem használja a terméket, vegye ki az elemet. Tartsa hűvös, száraz helyen.
- Az elemcserét ne végezze nedves kézzel.
- Tartsa távol a gyermekektől. Lenyelés veszélye áll fenn. Az akkumulátor lenyelése esetén azonnal forduljon orvoshoz.
- Ha elhasználódott, távolítsa el az akkumulátort. Szívárgás, túlmelegedés és kihatás veszélye áll fenn. Ne

próbáljon meg használni szívárgó akkumulátort.

- Különös gonddal kezelje az akkumulátort. Vigyázzon, nehogy olyan elektromos vezetők, mint pl. egy gyűrű, karkötő vagy kulcs érintkezzen az akkumulátorokkal, mert rövidzárt okozhat, és az akkumulátor és/vagy a vezető anyag felforrósodhat, és égési sérülést okozhat.

## Fontos biztonsági előírások

Készülékének használatakor mindig tartsa be az alapvető elővigyázatossági intézkedéseket tűz, áramütés vagy személyi sérülés elkerülése érdekében, beleértve a következőket:

1. Ne használja ezt a készüléket víz közelében, például fürdőkád, mosdókagyló vagy konyhai mosogató, öblítő mellett, kerülje a használatot nedves alagsorban illetve úszómedence közelében is.
2. Csak az ebben a dokumentumban megadott akkumulátorokat használja. Ne dobja tűzbe az akkumulátorokat. Felrobbanhatnak. Tanulmányozza át az esetleges, speciális ártalmatlanítási utasítások helyi szabályzatait.

### ŐRIZZE MEG EZT AZ ÚTMUTATÓT

## A legjobb működés érdekében

### A hub pozicionálása/a zaj elkerülése

A hub és a további, kompatibilis Panasonic eszközök rádióhullámok segítségével kommunikálnak egymással.

- A maximális hatótávolság és a zajmentes működés eléréséhez a hub-ot helyezze:
  - egy megfelelő, magas és központi helyre, ahol a termék és a hub között nincs akadály a belső környezetben.
  - távol más elektromos készülékektől, pl. tévétől, rádiótól, személyi számítógéptől, vezeték nélküli berendezéstől vagy egy másik telefontól.
  - oly módon, hogy ne nézzen rádiófrekvenciás adóberendezések, például mobiltelefon cellaállomásainak külső antennái felé (ne helyezze a hub-ot ablakfülkébe, illetve ablak közelébe).
- Ha a hub egy adott helyszínre telepítése után nem kielégítő a vétel, helyezze át a hub-ot a jobb vétel érdekében.

### Környezet

- Tartsa távol a készüléket olyan elektromos zajt keltő eszközöktől, mint pl. a fénycsövek és motorok.
- A készüléket óvni kell a túlzott füsttől, szennyeződéstől, a párától, a magas hőmérséklettől és a rázkódástól.
- A készüléket ne tegye ki közvetlen napfénynek.
- Ne tegyen nehéz tárgyakat a készülék tetejére.
- A készüléket tartsa távol a hőt sugárzó tárgyaktól, pl. radiátoroktól, tűzhelyektől stb. Ne tartsa olyan helyiségben, ahol a hőmérséklet  $-10\text{ °C}$  alatt vagy  $40\text{ °C}$  felett van. A nyirkos alagsorok szintén kerülendők.
- Ha a készüléket elektromos berendezések közelében üzemelteti, az interferenciát okozhat. Távolítsa el az elektromos berendezések közeléből.

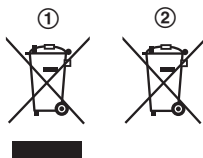
## További információk

**VIGYÁZAT:** Robbanásveszély léphet fel, ha az akkumulátort nem megfelelő típusra cseréli. Szabaduljon meg a használt akkumulátoroktól az előírásoknak megfelelően.

### Karbantartás

- Törölje át a készülék külső felületét egy puha, nedves ruhadarabbal.
- Ne használjon benzint, hígítót, vagy más súrolószert.

**Az elhasználadott készülékek és akkumulátorok ártalmatlanítása (csak az Európai Unió és újrahaznosítási rendszert működtető országok esetén)**



A termékeken, a csomagoláson és/vagy a kísérő dokumentumokon szereplő szimbólumok (①, ②) azt jelentik, hogy az elhasználadott elektromos és elektronikus termékeket, szárazelemeket és akkumulátorokat az általános háztartási hulladéktól külön kell kezelni.

Az elhasználadott készülékek és használt akkumulátorok megfelelő kezelése, helyreállítása és újrahaznosítása céljából kérjük, hogy az ország törvényeinek megfelelően juttassa el azokat a kijelölt gyűjtőhelyekre.

Ezek előírászerű ártalmatlanításával Ön hozzájárul az értékes erőforrások megóvásához, és megakadályozza az

emberi egészség és a környezet károsodását.

A begyűjtéssel és újrahasznosítással kapcsolatos információkért kérjük forduljon a helyi önkormányzatához.

E hulladékok szabálytalan elhelyezését a nemzeti jogszabályok büntethetik.

---

### **Az Európai Unió üzleti felhasználói számára**

Ha az elektromos vagy elektronikus berendezésétől meg kíván szabadulni, kérjük, további tájékoztatásért forduljon a forgalmazójához vagy a szállítójához.

---

### **Hulladékkezelési tájékoztató az Európai Unión kívüli egyéb országokban**

Ezek a szimbólumok (①, ②) csak az Európai Unióban érvényesek. Ha meg kíván szabadulni a termékektől, kérjük, lépjen kapcsolatba a helyi hatóságokkal vagy a kereskedővel, és kérdezze meg őket a hulladékelhelyezés megfelelő módjáról.

---

### **Megjegyzés a szárazelem- és akkumulátor-szimbólummal kapcsolatban**

Ez a szimbólum (②) kémiai szimbólummal együtt alkalmazható. Ebben az esetben teljesíti az EU irányelvnek vegyi anyagra vonatkozó követelményét.

---

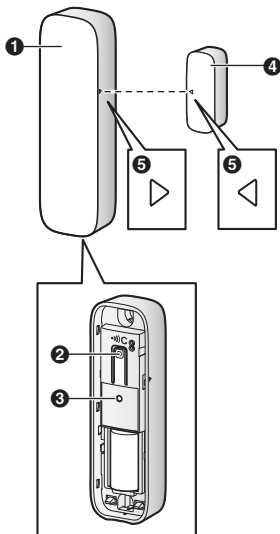
### **Megjegyzés az elem eltávolításával kapcsolatban**

Lásd: „Az akkumulátor behelyezése”, 9. oldal.

## Terméknevek és funkciók

■ Érzékelőegység

■ Mágnesegység  
9



**1** Érzékelőegység fedele

**2** [••]C

Az érzékelő állapotának ellenőrzésére, illetve az érzékelő hub-ra történő regisztrálására szolgál.

**3** LED kijelző

**4** Mágnesegység fedele

**5** "▶" jelzések

Az érzékelő és a mágnes egység beigazítására szolgál azok telepítésekor (11. oldal).

## LED kijelző

A [••]C gomb megnyomását követően a LED kijelzőn ellenőrizheti az érzékelő állapotát.

Az érzékelő állapotának megerősítése után javasoljuk, hogy minél hamarabb kapcsolja ki a LED kijelzőt a [••]C gombbal, különben az akkumulátor élettartama csökkenhet.

Kijelző	Állapot
Zöld, világít	Az ajtó, illetve ablak zárva van
Piros, világít	Az ajtó, illetve ablak nyitva van
Piros, villog	Az érzékelő a hub hatótávolságán kívül van
Zöld, lassan villog	Regisztrálási mód (Ön nyomva tartotta a [••]C gombot)
Ki	Nincs akkumulátoros áramellátás

### Megjegyzés:

- Ha az érzékelőt nem regisztrálták (9. oldal), a LED kijelző nem mutatja az érzékelő állapotát.

## Beállítások áttekintése

### 1 Kezdeti beállítás

Győződjön meg arról, hogy mobil eszközén keresztül hozzá tud fémi a rendszerhez. Részletekért tekintse meg a hub-hoz mellékelt Rendszerbeállítási útmutató tartalmát.

### 2 Az akkumulátor behelyezése

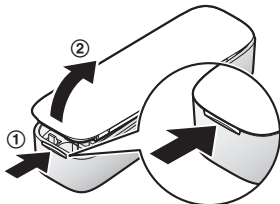
Az ablak-/ajtóérezkelő akkumulátorral működik.



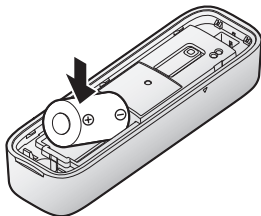
- 3 **Bejelentkezés (Regisztráció)**  
Csak akkor szükséges, ha az ablak-/ajtóérzékelő külön lett megvásárolva (azaz nem csomag részeként).
- 4 **A telepítés helyének ellenőrzése**  
Ellenőrizze, hogy a dokumentumokban foglaltak alapján a kívánt telepítési hely alkalmas-e a megfelelő használatra.
- 5 **Ideiglenes elhelyezés**  
Ideiglenesen helyezze az ablak-/ajtóérzékelőt a kívánt helyre, és ellenőrizze, hogy ott megfelelően működik-e (11. oldal).
- 6 **Telepítés**  
Telepítse az ablak-/ajtóérzékelőt ugyanoda, ahol az ellenőrzés során megfelelően működött (14. oldal).

## Az akkumulátor behelyezése

- CSAK CR2 típusú lítiumakkumulátort HASZNÁLJON.
  - Ellenőrizze a polaritást (+, -).
- 1 Távolítsa el az érzékelőegység fedelét.
    - A rögzítő fül benyomásával (1) nyissa fel az érzékelőegység fedelét (2).



- 2 Helyezze be az akkumulátort.



- 3 Tegye a helyére az érzékelőegység fedelét.

## Az ablak-/ajtóérzékelő regisztrálása

Csomag részét képező eszközök esetén nincs szükség erre az eljárásra.

Az ablak-/ajtóérzékelőt a használata előtt regisztrálni kell a hub-ra. Ha külön vásárolta meg az eszközt (azaz nem egy csomag részeként), akkor minden egyes eszközt regisztrálnia kell a hub-ra.

Az egyes eszközök regisztrálása a regisztráló gombokkal vagy a(z) [Home Network] alkalmazással végezhető el.

## A regisztráló gombok használata

- 1 **Hub:**  
Tartsa lenyomva a [•]C OTHER DEVICE] gombot mindaddig, amíg a LED kijelző zölden nem villog.
- 2 **Ablak-/ajtóérzékelő:**  
Vegye le az érzékelőegység fedelét, és tartsa lenyomva a [•]C] gombot

mindaddig, amíg a LED kijelző lassan zölden nem villog (8. oldal).

- A regisztrálás végeztével a hub egyszer hosszan sípol.

### Megjegyzés:

- Az érzékelő regisztrálása nélküli kilépéshez nyomja meg újra a hub-on és az érzékelőn a **[•)]C]** gombot.
- Ha a regisztráció nem sikerül, a hub többször röviden sípol.

---

## Az alkalmazás használata

Ha az ablak-/ajtóérzékelőt a(z) **[Home Network]** alkalmazás használatával regisztrálja, az eszközeit elnevezheti, és a helyük alapján csoportba rendezheti. További részletekért lásd: Használati útmutató (18. oldal).

---

## Az érzékelő típusának módosítása

Kiválaszthatja, hogy az ablak-/ajtóérzékelő ablakérzékelőként vagy ajtóérzékelőként működjön. További részletekért lásd: Használati útmutató (18. oldal).

---

## A vezeték nélküli kommunikáció hatótávolsága

A rendszerben használt egyes eszközök vezeték nélküli kommunikációjának hub-tól számított hatótávolsága beltérben nagyjából 50 m, kültérben pedig nagyjából 300 m. Ha a hub és az egyéb rendszereszközök között a következő akadályok találhatóak, a kommunikáció megbízhatatlanná válhat.

- Fémajtók vagy képernyők
- Alumíniumlemezes szigetelésű falak
- Beton- vagy hullámvaslemez-fal
- Duplarétegű üveglakok
- Több fal
- Ha az egyes eszközöket más emeleten vagy más épületben használják

### Megjegyzés:

- Az ablak-/ajtóérzékelő kommunikációs állapotát a **[•)]C]** gomb megnyomásával ellenőrizheti. Ha a LED kijelző zölden világít, az érzékelő megfelelően kommunikál a hub-bal. Ha a LED kijelző pirosan villog, akkor kívül esik a hub hatótávolságán.

## Ideiglenes elhelyezés

Az ablak-/ajtóérzékelőt telepítése előtt ideiglenesen helyezze el a kívánt helyre, és a **[•)C]** gomb megnyomásával ellenőrizze, hogy ott megfelelően működik-e.

### Fontos:

- Csatlakoztassa az érzékelőegységet az ablak, illetve az ajtó keretéhez, a mágnesegységet pedig az ablakhoz vagy az ajtóhoz.
- Az ablak-/ajtóérzékelő nem fog megfelelően működni, ha a „▷” jelek túl távol vannak egymástól, vagy ha nem egymás felé néznek.
- Mindkét egységet úgy csatlakoztassa, hogy a „▷” jelzés egymás felé nézzen, és a két egység egymástól maximum 25,4 mm-re legyen.

## A megfelelő működés ellenőrzése

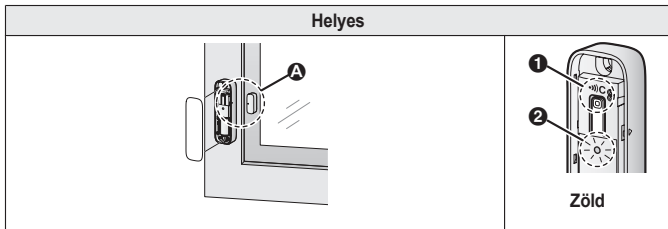
Az ablak-/ajtóérzékelőnek a kívánt helyen történő ideiglenes elhelyezését követően az ablak, illetve ajtó bezárt állapotában nyomja meg a **[•)C]** gombot. Az ablak-/ajtóérzékelő LED kijelzője a következőképpen világít.

Kijelző	Állapot
Zöld, világít	A telepítés helye megfelelő.
Piros, világít	Az érzékelőegységen és a mágnesegységen feltüntetett „▷” jelek túl távol vannak egymástól. Csatlakoztassa újra az érzékelőegységet és a mágnesegységet úgy, hogy azok pontosan egymás felé nézzenek, és ne legyenek egymástól 25,4 mm-nél távolabb.
Piros, villog	Az érzékelőegység a hub hatótávolságán kívül van. Lásd: 10. oldal.

### Megjegyzés:

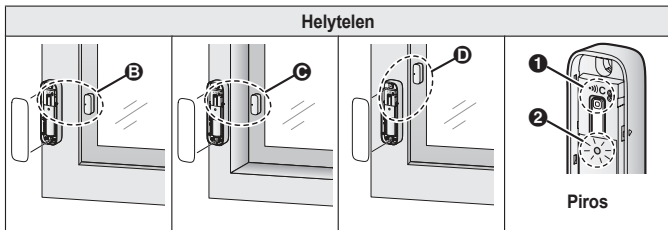
- Az érzékelőegység és a mágnesegység felszerelési helyének állapotától és felületétől függően a LED kijelző akkor is pirosan világíthat, ha a „▷” jel pontosan egymás felé néz, és a köztük lévő távolság nem nagyobb 25,4 mm-nél.

## 1. példa: Az ablak bal oldalára felszerelve



**A** A „▷” jelek pontosan egymás felé néznek, és a köztük lévő távolság nem nagyobb 25.4 mm-nél.

**Eredmény:** Ha megnyomja a **[•)C]** **(1)** gombot, a LED kijelző zölden világít **(2)**.



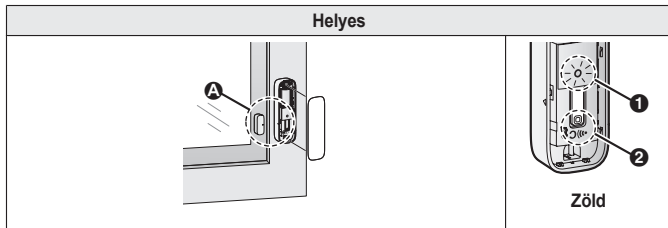
**B** A „▷” jelek egy vonalban vannak, de az egységek túl messze vannak egymástól.

**C** A „▷” jelek egy vonalban vannak, de az ablakkeret túl vastag; az egységek túl messze vannak egymástól.

**D** A „▷” jelek nincsenek egy vonalban. A mágnesegység túl magasan van.

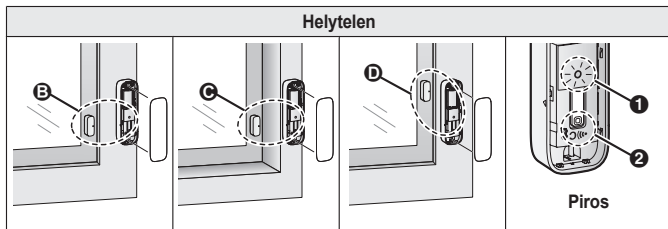
**Eredmény:** Ha megnyomja a **[•)C]** **(1)** gombot, a LED kijelző pirosan világít **(2)**.

## 2. példa: Az ablak bal oldalára felszerelve



**A** A „▷” jelek pontosan egymás felé néznek, és a köztük lévő távolság nem nagyobb 25.4 mm-nél.

**Eredmény:** Ha megnyomja a **[•)]C** **(1)** gombot, a LED kijelző zölden világít **(2)**.



**B** A „▷” jelek egy vonalban vannak, de az egységek túl messze vannak egymástól.

**C** A „▷” jelek egy vonalban vannak, de az ablakkeret túl vastag; az egységek túl messze vannak egymástól.

**D** A „▷” jelek nincsenek egy vonalban. A mágnesegység túl magasan van.

**Eredmény:** Ha megnyomja a **[•)]C** **(1)** gombot, a LED kijelző pirosan világít **(2)**.

### Telepítés

Telepítse az ablak-/ajtóérzékelőt ugyanoda, ahol az ellenőrzés során megfelelően működött (11. oldal). Az ablak-/ajtóérzékelő a választásának, illetve a telepítési hely anyagának megfelelően csavarokkal vagy kétoldalú ragasztószalaggal is rögzíthető.

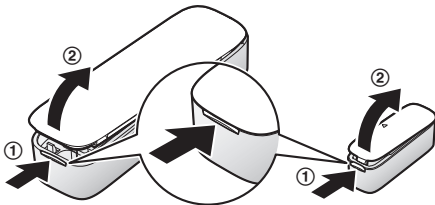
#### Megjegyzés:

- A felszereléskor ügyeljen az akkumulátor megfelelő behelyezésére, valamint arra, hogy az érzékelőegység fedele teljesen becsukódjon.
- Fafelületre történő telepítés esetén használjon csavarokat. Ne használjon kétoldalú ragasztószalagot.

---

### Csavarokkal történő rögzítés

- 1 Vegye le az egyes egységek fedeleit.
  - A rögzítő fül benyomásával (①) nyissa fel az érzékelőegység fedelét (②).



**2 Érzékelőegység:**

Csatlakoztassa az érzékelőegységet.

**A** Csavarok

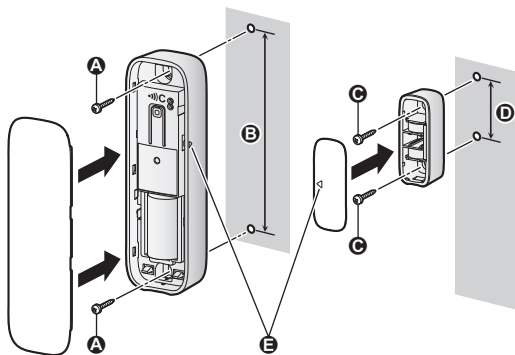
**B** 86,2 mm

**Mágnesegység:**

Csatlakoztassa a mágnesegységet.

**C** Csavarok

**D** 24,4 mm

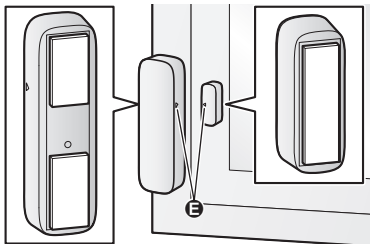
**3** Helyezze fel a fedeleket.**Fontos:**

- **E** Hozza egy vonalba az érzékelőegység és a mágnesegység „▷” jelét úgy, hogy azok pontosan egymás felé nézzenek, és ne legyenek egymástól 25,4 mm-nél távolabb.

### Kétoldalú ragasztószalaggal történő rögzítés

#### Megjegyzés:

- A kétoldalú ragasztószalag felragasztása előtt győződjön meg arról, hogy az érzékelőegység, mágnesegység és a telepítési hely tiszta és száraz.
- 1 Ellenőrizze, hogy az érzékelőegység fedele és a mágnesegység fedele fel van téve.
  - 2 Ragassza fel a kétoldalú ragasztószalagot az érzékelőegységre és a mágnesegységre.
    - Győződjön meg arról, hogy a szalag lefedi az egyes egységek hátulján található csavarfuratokat.



- 3 Szerelje föl az érzékelőegységet és a mágnesegységet.
  - Határozottan nyomjon rá mindkét egységre, hogy azok szilárdan tapadjanak a telepítési felületre.

#### Fontos:

- **E** Hozza egy vonalba az érzékelőegység és a mágnesegység „▷” jelét úgy, hogy azok pontosan egymás felé nézzenek, és ne legyenek egymástól 25,4 mm-nél távolabb.

---

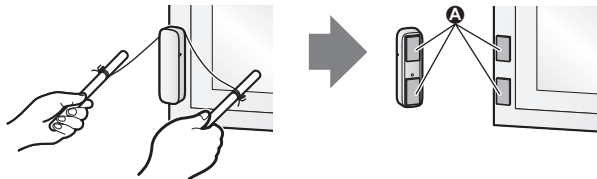
#### Eltávolítás kétoldalú ragasztószalaggal való rögzítés esetén

- 1 Kössön cémát két botra vagy csavarhúzóra stb.



- 2 Húzza meg a cémtát feszesre, és a segítségével vágja le a kétoldalú ragasztót, majd távolítsa el a ragasztószalag-maradványokat.

**A** Ragasztószalag-maradvány



### Az ablak-/ajtóérzékelő tesztelése

Az ablak-/ajtóérzékelő teljesítménye az ablak-/ajtóérzékelő LED kijelzőjének segítségével tesztelhető.

- 1 Távolítsa el az érzékelőegység fedelét.
- 2 Nyomja meg az érzékelőegység **[••)C]** gombját.
- 3 Nyissa ki és csukja be többször az ablakot vagy ajtót.
  - Győződjön meg arról, hogy a LED kijelző zölden világít, amikor becsukja az ablakot vagy ajtót.
- 4 Nyomja meg újból a **[••)C]** gombot.

#### Megjegyzés:

- Ha a LED kijelző az ablak vagy ajtó becsukása után pirosan világít, akkor az ablak-/ajtóérzékelő beszerelése nem megfelelő. Határozza meg újra az érzékelőegység és a mágnesegység kívánt helyét (11. oldal).

### A(z) [Home Network] alkalmazás használatával elérhető funkciók

Az alábbiakban az ablak-/ajtóérzékelő **[Home Network]** alkalmazással elérhető bizonyos funkcióit soroljuk fel. További részletekért lásd: Használati útmutató (18. oldal).


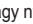
- **Riasztórendszer**  
Az alkalmazással be- vagy kikapcsolhatja a riasztórendszert, ellenőrizheti az érzékelő pillanatnyi

állapotát, és megtekintheti a korábbi események naplóját.

- **Érzékelőintegrálás**  
Az ablak-/ajtóérzékelő beállítható úgy, hogy az más rendszerek eseményeit aktiválja (pl. kamerafelvétel indítása, elektromos eszköz (pl. lámpa) bekapcsolása stb.). (Ehhez megfelelő eszköz szükséges.)
- **Telefonos riasztás**  
A rendszer beállítható úgy, hogy az ablak-/ajtóérzékelő aktiválása esetén felhívjon egy előzetesen megadott telefonszámot.

### A Használati útmutató elérése

A Használati útmutató azon online dokumentumok gyűjteménye, melynek segítségével Ön a legtöbbet hozhatja ki a(z) **[Home Network]** alkalmazásból.

- 1 **iPhone/iPad**  
Érintse meg az alkalmazás kezdőképernyőjén található  gombot.  
**Android™ eszközök**  
Érintse meg a  gombot, vagy nyomja meg a mobilkészletén az alkalmazás kezdőképernyőjén található menügombot.
- 2 Érintse meg a(z) **[Felhasználói útmutató]** lehetőséget.

#### Megjegyzés:

- A Microsoft® Windows® Internet Explorer® 8 és a korábbi verziók nem támogatottak.
- Javasoljuk, hogy használja az Android 4.1 vagy újabb verzióját.

- A Használati útmutató az alábbi weboldalon is elérhető.



[www.panasonic.net/pcc/support/tel/homenetwork/manual/](http://www.panasonic.net/pcc/support/tel/homenetwork/manual/)

## Műszaki adatok

- **Szabványok**  
DECT (Digital Enhanced Cordless Telecommunications - Továbbfejlesztett digitális zsinór nélküli távközlés)
- **Frekvenciatartomány**  
1,88 GHz – 1,90 GHz
- **Rádiófrekvenciás adási teljesítmény**  
Kb. 10 mW (csatornánkénti átlagteljesítmény)  
250 mW (max.)
- **Áramforrás**  
CR típusú lítium akkumulátor2(CR15H270)  
(1 × 3,0 V, 850 mAh)
- **Működési feltételek**  
-10 °C – 40 °C
- **Az akkumulátor élettartama**  
Max. 2 év (ha az ablakot/ajtót naponta 10-szer nyitják és csukják 25 °C-os környezeti hőmérséklet mellett) egy 3,0 V, 850 mAh akkumulátor használata esetén. Az akkumulátor élettartama függ a felhasznált akkumulátor kapacitásától.
- **Méreték (magasság × szélesség × mélység)**  
**Érzékelőegység:** kb. 102 mm × 31 mm × 22 mm  
**Mágnesegység:** kb. 37 mm × 14 mm × 14 mm
- **Súly (tömeg)**  
**Érzékelőegység:** kb. 39 g, akkumulátor nélkül  
**Mágnesegység:** kb. 8 g

### Egy későbbi hivatkozáshoz

Javasoljuk, hogy jegyezze fel az alábbiakban biztosított helyre azokat az információkat, amelyek segítségére lesznek, amikor bármilyen garanciális javítást igényel.

Gyári szám	Vásárlás kelte
(az érzékelőegység belsejében található)	
A kereskedő neve és címe	

Csatolja ide a vásárláskor kapott nyugtát.
--

Panasonic Corporation

1006, Oaza Kadoma, Kadoma-shi, Osaka 571-8501, Japan  
<http://www.panasonic.com>

© Panasonic Corporation 2016