

Panasonic®

Telepítési útmutató

Otthoni hálózati rendszer
Beltéri kamera

Típus **KX-HNC200FX**



Köszönjük, hogy Panasonic terméket vásárolt.

Ez a dokumentum azt ismerteti, hogy a beltéri kamerát hogyan kell megfelelően felszerelni. A rendszer használatával kapcsolatos részletekért lásd: Használati útmutató (13. oldal).

Kérjük, használat előtt olvassa el ezt a dokumentumot, és őrizze meg, mert a későbbiekben is hasznos lehet, ha valaminek utána kíván nézni.

Bevezetés

Információk a tartozékokról	3
-----------------------------------	---

Fontos információk

A rendszerrel kapcsolatos tudnivalók	4
Az Ön biztonsága érdekében	4
Fontos biztonsági előírások	5
A legjobb működés érdekében	5
További információk	6

Beállítás

Terméknevek és funkciók	7
LED kijelző	7
Beállítások áttekintése	7
A kamera regisztrálása	7
Az érzékelőfunkciókkal kapcsolatos tudnivalók	8
Információ az éjszakai üzemmódról	9
A használat helyének ellenőrzése	9
Csatlakoztatások	10
Falra szerelés	11

Függelék

A mozgásérzékelési tartomány tesztelése	12
A(z) [Home Network] alkalmazás használatával elérhető funkciók	12
A Használati útmutató elérése	13
Műszaki adatok	13

Információk a tartozékokról

Mellékelt tartozékok

Szám	Tartozék tételek/Típuszám	Mennyiség
①	Hálózati adapter/PNLV236CE	1

①



Kiegészítő tartozékok

Kérjük, hogy a kereskedelmi információkkal kapcsolatban vegye fel a kapcsolatot a hivatalos Panasonic forgalmazóval.

Tartozék tétel	Rendelési szám
DC hosszabbítókábel	PNJA1159Z



További információk

- A kivitel és a műszaki adatok minden külön értesítés nélkül változhatnak.
- Az ebben a kezelési útmutatóban használt ábrázolás kissé eltérhet a termék valóságos megjelenésétől.

Védjegyek

- A microSDHC az SD-3C, LCC védjegye.
- Az iPhone és az iPad az Apple Inc. Egyesült Államokban és más országokban bejegyzett védjegye.
- Az Android a Google Inc. védjegye.
- A Microsoft, a Windows és az Internet Explorer a Microsoft Corporation Egyesült Államokban és/vagy más országokban bejegyzett vagy nem bejegyzett védjegyei.
- Az ebben az útmutatóban található, összes egyéb védjegy az adott kereskedelmi védjegy birtokosainak saját tulajdona.

Megjegyzés

- A hub microSD és microSDHC memóriakártyákat támogat. A dokumentumban használt „microSD kártya” kifejezés alatt az összes, támogatott kártya értendő.

A rendszerrel kapcsolatos tudnivalók

- Ez a rendszer segédrendszer – nem szolgáltat az anyagi veszteség ellen teljes védelmet. A Panasonic nem vállal felelősséget a rendszer működése közben elszendvedett anyagi veszteségekért.
- Ezt a terméket ne használja orvosi vagy gondozói felügyelet helyettesítésére. A gondviselő felelőssége, hogy minden eshetőségre felkészülve elég közel tartózkodjon.
- A rendszer vezeték nélküli funkciói zavarásnak lehetnek kitéve, ezért minden körülmény között nem garantálható a működésük. A Panasonic nem vállal felelősséget a vezeték nélküli kommunikáció hibája vagy meghibásodása esetén bekövetkező személyi sérülésekért vagy dologi károkért.

Az Ön biztonsága érdekében

A súlyos sérülések és életveszélyes helyzetek elkerülése érdekében figyelmesen olvassa el ezt a részt, mielőtt használatba venné a készülékét, hogy annak biztonságos és megfelelő működtetése biztosítva legyen.

FIGYELMEZTETÉS

Hálózati csatlakoztatás

- Csak a készüléken feltüntetett tápforrást használja.
- Ne terhelje túl a hálózati csatlakozót és a hosszabbító zsinórokat. Ez tüzet vagy áramütést okozhat.
- Dugja be ütközésig a hálózati adaptert/ csatlakozódugót a hálózati aljzatba. Ha nem így csatlakoztatja, az áramütést és/vagy túlmelegedést okozhat, ami tűzhez vezethet.
- Rendszeresen távolítson el mindenféle port stb. a hálózati adatterről/tápcsatlakozóról oly módon, hogy kihúzza a fali aljzatból, majd egy száraz ruhadarabbal letörli. A felgyülemlt por a beszívott nedvesség stb. miatt károsíthatja a szigetelést, és tüzet okozhat.

- Húzza ki a készüléket a fali aljzatból, ha az füstöt, kellemetlen szagot vagy szokatlan hangot bocsát ki. Ezek a körülmények tüzet vagy áramütést okozhatnak. Ellenőrizze, hogy a készülék már nem füstöl, és vegye fel a kapcsolatot egy szerződött szervizzel.
- Húzza ki a készüléket a fali aljzatból, és soha ne érintse meg a készülék belsejét, ha az a ház sérülése miatt hozzáférhetővé vált, mert áramütés érheti.
- Soha ne nyúljon a csatlakozóhoz nedves kézzel, mert áramütés érheti.
- Ne csatlakoztasson nem megengedett eszközöket.

Telepítés

- Egy esetleges tűz vagy áramütés elkerülése érdekében a készüléket ne érje eső, illetve semmilyen nedvesség.
- Ne helyezze, illetve ne használja a készüléket olyan automatikus vezérlésű eszközök közelében, mint például az automatikus ajtók és tűzriasztók. A készülékből kibocsátott rádióhullámok az ilyen eszközök hibás működését okozhatják, ami balesetet eredményezhet.
- Ne hagyja, hogy a hálózati adapter túlzottan megfeszüljön, megtörjön, vagy nehéz tárgyak alá kerüljön.
- Tartsa távol a gyermekektől a kis méretű alkatrészeket (pl. microSD-kártyák és csavarok). Lenyelés veszélye áll fenn. Lenyelés esetén azonnal forduljon orvoshoz.

Használat közbeni biztonsági előírások

- Tisztítás előtt húzza ki a készüléket a konnektorból. Ne használjon folyékony vagy aeroszolos tisztítószert.
- Ne szerelje szét a készüléket.
- Soha ne dugjon fémtárgyakat a termékbe. Ha a termékbe fémtárgyak kerülnek, kapcsolja ki az áramkört megszakítót, és forduljon márkaszervizhez.

Egészségügy

- Ha gyógyászati segédeszközt használ (például pacemakert, vagy hallókészüléket), kérjen felvilágosítást a gyógyászati segédeszköz gyártójától arra vonatkozóan, hogy ezek az eszközök megfelelően árnyékolva vannak-e

rádiófrekvenciás szempontból. A DECT funkciók 1,88 GHz és 1,90 GHz frekvencián működnek, 250 mW maximális adási teljesítménnyel.

- Ne használja ezt a készüléket egészségügyi intézményekben, ha erre bármilyen szabályzati tájékoztató utal. A kórházak, illetve az egészségügyi intézmények használhatnak olyan berendezéseket, amelyek érzékenyek lehetnek a rádiófrekvenciára.

VIGYÁZAT

Telepítés és elhelyezés

- Soha ne teleptsen vezetékét villámlásos vihar idején.
- A hálózati adapter használatos fő megszakító eszközként. Biztosítsa, hogy a hálózati aljzat a készülék közelében, könnyen hozzáférhető helyen legyen telepítve.
- A fojtásveszély elkerülése érdekében, a termék hálózati adapterének vezetéke a gyermek kiságyától legalább 1 m-re legyen, és tartsa távol kisgyermekektől.
- A terméket stabil helyre szerelje föl, ami képes a telepített kamerát biztonságosan megtartani.
- Ne szerelje fel a terméket puha anyagra, Ha így tesz, az leeshet, eltörhet vagy sérülést okozhat.
- Ne szerelje fel a terméket a következő anyagokra: gipszkarton, ALC (könnyűsúlyú, autoklávózott sejtbeton), betontömb, 25 mm-nél vékonyabb rétegelt falemesz stb.

Balesetek és sérülések elkerülése

- Ne tegye a fülét a hangszóróhoz, mivel a hangszóróból kibocsátott nagy hangerő halláskárosodást okozhat.

Fontos biztonsági előírások

Készülékének használatakor mindig tartsa be az alapvető elővigyázatossági intézkedéseket tűz, áramütés vagy személyi sérülés elkerülése érdekében, beleértve a következőket:

1. Ne használja ezt a készüléket víz közelében, például fürdőkád, mosdókagyló vagy konyhai mosogató, öblítő mellett, kerülje a használatot nedves alagsorban illetve úszómedence közelében is.

2. Csak az ebben a dokumentumban megadott tápkábelt használja.

ŐRIZZE MEG EZT AZ ÚTMUTATÓT

A legjobb működés érdekében

A hub pozicionálása/a zaj elkerülése

A hub és a további, kompatibilis Panasonic eszközök rádióhullámok segítségével kommunikálnak egymással.

- A maximális hatótávolság és a zajmentes működés eléréséhez a hub-ot helyezze:
 - egy megfelelő, magas és központi helyre, ahol a termék és a hub között nincs akadály a belső környezetben.
 - távol más elektromos készülékektől, pl. tévétől, rádiótól, személyi számítógéptől, vezeték nélküli berendezéstől vagy egy másik telefontól.
 - oly módon, hogy ne nézzen rádiófrekvenciás adóberendezések, például mobiltelefon cellaállomásainak külső antennái felé (ne helyezze a hub-ot ablakfülkébe, illetve ablak közelébe).
- Ha a hub egy adott helyszínre telepítése után nem kielégítő a vétel, helyezze át a hub-ot a jobb vétel érdekében.

Környezet

- Tartsa távol a készüléket olyan elektromos zajt keltő eszközöktől, mint pl. a fénycsövek és motorok.
- A készüléket óvni kell a túlzott füsttől, szennyeződéstől, a párától, a magas hőmérséklettől és a rázkódtástól.
- Ne tegye ki a terméket hosszan tartó közvetlen napsütésnek vagy erős fény más formáinak (pl. halogénfények), mert azok tönkreteszhetik a képernyőket.
- Ne tegyen nehéz tárgyakat a készülék tetejére.
- Ha a készüléket hosszabb ideig nem használja, húzza ki a hálózati csatlakozóját a fali csatlakozóaljzatból (konnektorból).
- A készüléket tartsa távol a hő sugárzó tárgyaktól, pl. radiátoroktól, tűzhelyektől stb. Ne tartsa olyan helyiségben, ahol a hőmérséklet 0 °C alatt vagy 40 °C felett van. A nyirkos alagsorok szintén kerülendőek.

Fontos információk

- Ha a készüléket elektromos berendezések közelében üzemelteti, az interferenciát okozhat. Távolítsa el az elektromos berendezések közeléből.

További információk

Karbantartás

- Törölje át a készülék külső felületét egy puha, nedves ruhadarabbal.
- Ne használjon benzint, hígítót, vagy más súrolószert.

A kamera képminősége

- Előfordulhat, hogy a kameraképekkel a következők tapasztalhatók:
 - A képek színei eltérhetnek a valós színektől.
 - Ha fény van a fotóalany mögött (azaz hátfény), az arcok sötétek lehetnek.
 - Sötét helyeken a képminőség gyengébb lehet.
 - Kültéri világítás használata esetén a képek homályosak lehetnek.

Ha a témát napfény vagy halogén fény világítja meg, a kép fekete területei lilásnak tűnhetnek. Ez nem számít hibás működésnek.

A felvételek védelme

- A microSD kártya olvasása vagy írása közben ne vegye ki a microSD kártyát, illetve ne váltsa le a hub hálózati adapterét, ellenkező esetben a kártyán lévő adatok sérülhetnek.
- MicroSD kártya meghibásodása vagy elektromágneses hullámoknak, illetve sztatikus elektromosságnak való kitettsége esetén a kártyán tárolt adatok megsérülhetnek vagy törölődhetnek. Ezért azt javasoljuk, hogy fontos adatairól készítsen biztonsági mentést számítógépére vagy más eszközre.

Az elhasználdott készülékek ártalmatlanítása (csak az Európai Unió és újrahaznosítási rendszert működtető országok esetén)



Ha ez a szimbólum szerepel a termékeken, a csomagoláson és/vagy a mellékelt dokumentumokon, az elhasznált elektromos és elektronikus termékeket nem szabad keverni az általános háztartási szeméttel. Az elhasználdott készülékek megfelelő kezelése, helyreállítása és újrahaznosítása céljából kérjük, hogy az ország törvényeinek megfelelően juttassa el azokat a kijelölt gyűjtőhelyekre. Ezek előírászerű ártalmatlanításával Ön hozzájárul az értékes erőforrások megóvásához, és megakadályozza az emberi egészség és a környezet károsodását. A begyűjtéssel és újrahaznosítással kapcsolatos információkért kérjük forduljon a helyi önkormányzathoz. E hulladékok szabálytalan elhelyezését a nemzeti jogszabályok büntethetik.

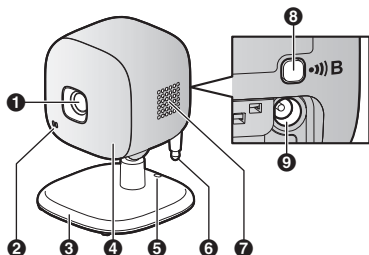
Az Európai Unió üzleti felhasználói számára

Ha az elektromos vagy elektronikus berendezésétől meg kíván szabadulni, kérjük, további tájékoztatásért forduljon a forgalmazójához vagy a szállítójához.

Hulladékkezelési tájékoztató az Európai Unión kívüli egyéb országokban

Ez a szimbólum csak az Európai Unióban érvényes. Ha meg kíván szabadulni a termékektől, kérjük, lépjen kapcsolatba a helyi hatóságokkal vagy a kereskedővel, és kérdezze meg őket a hulladékéelhelyezés megfelelő módjáról.

Terméknevek és funkciók



1 Lencseegység

2 Mikrofon

3 Talpazat

4 LED kijelző

5 Furat

A kamera leesésének megelőzése érdekében a talpazat furatán zsinórt fűzhet keresztül.

6 Hőmérsékletérzékelő

7 Hangszóró

8 [●)B]

A kamera hub-ra való regisztrálásakor használatos.

9 DC jack dugó

LED kijelző

A LED kijelző a kamera állapotának ellenőrzésére használható.

Kijelző	Állapot
Ki	Nincs áram, vagy a LED kijelző ki van kapcsolva* ¹
Zöld, világít	Normál működés* ¹
Zöld, lassan villog	Regisztrációs mód
Piros	Mozgásérzékelés történt
Piros, lassan villog	Élő képek megtekintése vagy rögzítése folyamatban van

Kijelző	Állapot
Piros, villog	A kamera kívül esik a hub hatótávolságán, vagy a készülékben működési hiba történt
Narancssárga, lassan villog	A kamera nincs regisztrálva hub-ra

*1 A kamera beállítható úgy, hogy a LED kijelző ne világítson a normál működés során. További részletekért lásd: Használati útmutató (13. oldal).

Beállítások áttekintése

1 Kezdeti beállítás

Győződjön meg arról, hogy mobil eszközén keresztül hozzá tud férni a rendszerhez. Részletekért tekintse meg a hub-hoz mellékelt Rendszerbeállítási útmutató tartalmát.

2 Bejelentkezés (Regisztráció)

Csak akkor szükséges, ha a kamera külön lett megvásárolva (azaz nem csomag részeként).

3 A használat helyének ellenőrzése

Ellenőrizze, hogy az e dokumentumban foglaltak alapján a kívánt használati hely alkalmas-e a megfelelő használatra.

4 Csatlakoztatás

Helyezze a kamerát a kívánt helyre, és csatlakoztassa az elektromos aljzathoz.

A kamera regisztrálása

Csomag részét képező eszközök esetén nincs szükség erre az eljárásra.

A kamerát a használata előtt regisztrálni kell a hub-ra.

Ha a kamera nincs regisztrálva hubra, a kamera LED-kijelzője lassan, narancssárgán villog. Az egyes eszközök regisztrálása a regisztráló gombokkal vagy a(z) **[Home Network]** alkalmazással végezhető el.

Megjegyzés:

- A kamera regisztrálása előtt győződjön meg arról, hogy a hub hálózati adapterei és a kamera

csatlakoztatva vannak, valamint hogy minden eszköz áram alatt van.

A regisztráló gombok használata

- Hub:**
Tartsa lenyomva a **[••)B CAMERA]** gombot mindaddig, amíg a LED kijelző zölden nem villog.
- Kamera:**
Tartsa lenyomva a **[••)B]** gombot mindaddig, amíg a LED kijelző lassan zölden nem villog (7. oldal).
 - A regisztrálás végeztével a hub egyszer hosszan sípol.

Megjegyzés:

- A kamera regisztrálása nélküli kilépéshez nyomja meg újból a hub és a kamera **[••)B]** gombját.
- Ha a regisztráció nem sikerül, a hub többször röviden sípol.

Az alkalmazás használata

Ha a kamerát a(z) **[Home Network]** alkalmazás használatával regisztrálja, az eszközeit elnevezheti, és a helyük alapján csoportba rendezheti. További részletekért lásd: Használati útmutató (13. oldal).

Az érzékelőfunkciókkal kapcsolatos tudnivalók

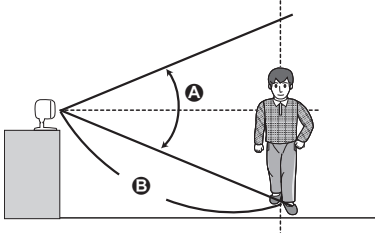
A kamera 3 érzékelőfunkcióval rendelkezik: egy mozgásérzékelésre szolgáló vizuális érzékelővel, egy hőmérsékletérzékelővel és egy hangérzékelővel. Kérjük, mielőtt döntene a kamera telepítési helyéről, olvassa el az egyes érzékelőkre vonatkozó következő információkat.

Megjegyzés:

- A kamera érzékelőfunkciói nem nagy megbízhatóságot igénylő helyzetekben való alkalmazásra lettek tervezve. Nem javasoljuk, hogy az érzékelőfunkciókat ilyen helyzetekben használja.
- A Panasonic nem vállal felelősséget a kamera érzékelőfunkcióinak használata által okozott sérülésekért, illetve károkért.

Látható fény használatával történő mozgásérzékelés

A kamera az általa látható területek fény szintjében bekövetkező változások alapján érzékeli a mozgást.



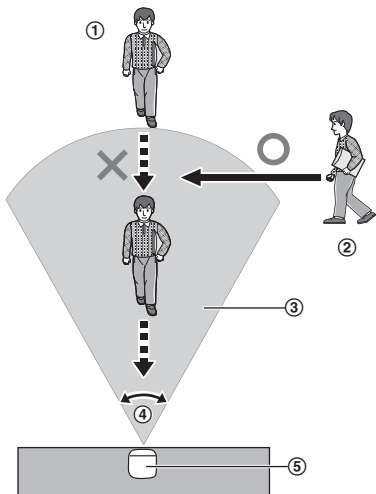
- A** Függőleges érzékelési tartomány: kb. 50°
- B** Az észlelhető mozgás távolsága: max. 5 m, ha a mozgásérzékelő a legmagasabb beállítással lett telepítve a **[Home Network]** alkalmazás használatával.

Megjegyzés:

- Ha a mozgó tárgy és a háttér ugyanolyan színű, a mozgásérzékelés helytelen lehet.
- Ha az általános fényszintek hirtelen változnak (pl. világítások felkapcsolása esetén), a mozgásérzékelés helytelen lehet.
- Az érzékelést megnehezíti, ha a kép sötét.
- A kamera mozgásérzékelő funkciójának érzékenysége beállítható, és kiválaszthatja, hogy a kamerakép mely területei legyenek megfigyelve mozgásérzékeléshez. További részletekért lásd: Használati útmutató (13. oldal).

A mozgás iránya

A kamera előtt oldalirányban haladó tárgyak könnyebben, míg a közvetlenül a kamera előtt a kamera felé haladó tárgyak nehezebben érzékelhetők.



- ① A közvetlenül a kamera előtt a kamera felé történő mozgás nehezen érzékelhető.
- ② A kamera előtt oldalirányban történő mozgás könnyen érzékelhető.
- ③ Érzékelési tartomány
- ④ Vízszintes érzékelési tartomány: kb. 70°
- ⑤ Kamera

Hőmérsékletérzékelő

Az érzékelő a beállított hőmérséklet-tartomány túllépése esetén aktiválódik.

Megjegyzés:

- Előfordulhat, hogy a hőmérsékletérzékelő nem érzékeli pontosan a hőmérsékletet, ha a kamera fűtő-, illetve hűtőrendszerek meleg vagy hideg szellőinek van kitéve.
- A hőmérsékletérzékelő hőmérséklet-beállítása állítható. További részletekért lásd: Használati útmutató (13. oldal).

Hangérzékelő

Az érzékelő a beállított hangszint túllépése esetén aktiválódik.

Megjegyzés:

- A hangérzékelő nem működik, ha a kamera altatódal-funkciója épp altatódalt játszik.
- Előfordulhat, hogy zajos környezetben a hangérzékelő nem működik az elvárt módon.
- A hangérzékelő hangszint-beállítása állítható. További részletekért lásd: Használati útmutató (13. oldal).

Információ az éjszakai üzemmódról

A kamera egy sor infravörös LED-del rendelkezik, amelyek gyenge megvilágítás esetén automatikusan bekapcsolnak, így a kamera képei akkor is jól láthatók, ha a környező terület sötét.

Megjegyzés:

- Ha az éjszakai mód be van kapcsolva, akkor a kameraképek színei a valóstól eltérően jelenhetnek meg.
- Amikor az éjszakai mód be van kapcsolva, a kamera lencséje körüli infravörös LED-sor halvány piros fénnel világítani kezd, ami a sötétben látható.
- Ha a kamerát egy ablak elé telepítették, és közvetlenül az ablak felé néz, akkor a képek gyenge minőségűek lehetnek, ha az éjszakai mód be van kapcsolva.

A használat helyének ellenőrzése

A vezeték nélküli kommunikáció hatótávolsága

A rendszerben használt egyes eszközök vezeték nélküli kommunikációjának hub-tól számított hatótávolsága beltérben nagyjából 50 m, kültérben pedig nagyjából 300 m. Ha a hub és az egyéb rendszereszközök között a következő akadályok találhatóak, a kommunikáció megbízhatatlanná válhat.

Beállítás

- Fémajtók vagy képernyők
- Alumíniumlemezes szigetelésű falak
- Beton- vagy hullámvaslemez-fal
- Duplarétegű üvegablakok
- Több fal
- Ha az egyes eszközöket más emeleten vagy más épületben használják

Megjegyzés:

- Ha a kamera kívül esik a hub hatótávolságán, a kamera LED kijelzője piros fényel villog. Ebben az esetben ellenőrizze az összes csatlakozást (a hub csatlakozásait is).

A használati hellyel kapcsolatos figyelmeztetések

Az alábbi helyekre történő telepítés a kamera deformálódásához, hibás működéséhez, illetve elromlásához vezethet:

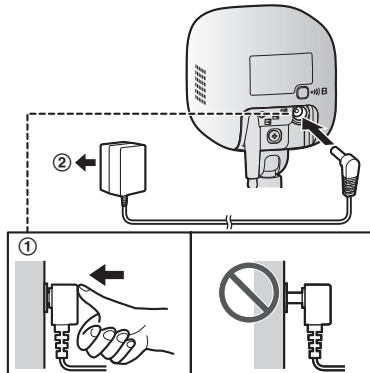
- Közvetlen napsütésnek kitett helyre
- Zsírmak vagy gőznek kitett helyre (pl. konyha)
- Tűz, illetve fűtőberendezések közelébe
- Mágneses mezők (pl. mikrohullámú sütők és mágnesek) közelébe
- Szélsőséges hőmérséklet-változásoknak kitett helyekre (pl. légkondicionálók közelébe)
- Fényvisszaverő tárgyakat (pl. üveg) tartalmazó területek, ami a hőmérséklet-változás érzékelését megzavarhatja
- Erős világítótestek (pl. fénycsövek) által befolyásolt hőmérsékletű helyekre
- Erős rádióhullámokat kibocsátó eszközök (pl. mobiltelefonok) közelébe

Csatlakoztatások

- ① Dugaszolja be határozottan a hálózati adapter csatlakozóját a DC jack dugóba.
- ② Csatlakoztassa a hálózati adaptert a fali csatlakozóaljzatba (konnektorba).

Megjegyzés:

- Csak a készülékhez kapott Panasonic PNLV236CE hálózati adaptert használja.



Tápcsatlakozásokkal kapcsolatos megjegyzés

Hálózati adapter csatlakozása

- A hálózati adapternek mindig csatlakoznia kell. (Az adapter használat közben melegszik. Ez nem jelent hibát.)
- A hálózati adaptert függőlegesen (pl. falon) elhelyezett vagy földre szerelt hálózati aljzatba kell bedugni. Ne csatlakoztassa a hálózati adaptert mennyezetre szerelt hálózati aljzatba, mert az adapter a súlya miatt kicsúszhat belőle.

Áramkimaradás

- Áramkimaradás alatt a kamera nem működik.

A kamera sík felületre helyezése

Ha a kamerát sík felületre helyezi, leesés ellen úgy biztosíthatja, hogy a talpazat furatán keresztül zsinórt (nem tartozék) fűz keresztül (7. oldal).

- 1 Fűzzön át egy zsinórt (nem tartozék) a talpazat furatán.

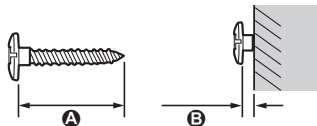
- 2 Kösse meg a zsinórt, és rögzítse a konzolhoz.

Falra szerelés

- A kamerát olyan szilárd helyre szerelje fel, ahol az egységet a telepítéskor megfelelően meg lehet tartani.
 - A hálózati adaptert függőlegesen (pl. falon) elhelyezett vagy földre szerelt hálózati aljzatba kell bedugni. Ne csatlakoztassa a hálózati adaptert mennyezetre szerelt hálózati aljzatba, mert az adapter a súlya miatt kicsúszhat belőle.
 - Ne szerelje fel a kamerát puha anyagra. Ha így tesz, az leeshet, eltörhet vagy sérülést okozhat.
 - Ne szerelje fel a kamerát a következő anyagokra: gipszkarton, ALC (könnyűsúlyú, autoklávizott sejt beton), betontömb, 25 mm-nél vékonyabb rétegelt falemez stb.
- 1 Hajtsa be a (nem tartozék) csavarokat a falba.

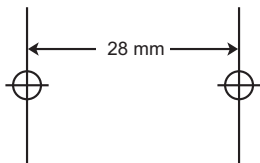
A 20 mm-nél hosszabb

B 1,3 mm-es hézag



Megjegyzés:

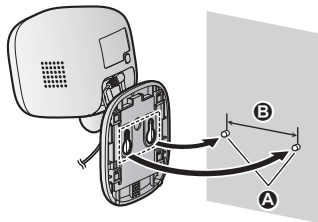
- Az alábbi sablon szerint jelölje be a csavarfuratok helyét.



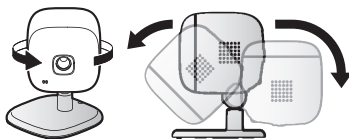
- 2 Szerelje föl a kamerát a falra.

A Csavarok

B 28 mm



- 3 Állítsa be a kamera szögét.



A mozgásérzékelési tartomány tesztelése

Miután telepítette mobiltelefonjára a(z) **[Home Network]** alkalmazást, mobil eszközének segítségével tesztelheti a kamera mozgásérzékelési funkcióit.

További részletekért lásd: Használati útmutató (13. oldal).

- 1 Indítsa el a(z) **[Home Network]** alkalmazást, és jelenítse meg a kamera élő képeit.
- 2 Menjen a kamera látómezőjének egyik pontjára.
- 3 A kamerához közelítve ellenőrizze mobil eszközén, hogy Ön a látómezőben hol van éppen, amikor a kamera mozgásérzékelés funkciója aktiválódik.
 - A mozgásérzékelés-funkció aktiválódásakor a kamera LED kijelzője kb. 3 másodpercig pirosan fog világítani.
- 4 Jegyezze fel, hogy a látómező mely területein van mozgásérzékelés, majd végezze el a szükséges beállításokat.

Megjegyzés:

- Az érzékelési terület a vizuális érzékelővel állítható. További részletekért lásd: Használati útmutató (13. oldal).

A mikrofon tesztelése

A mikrofon teszteléséhez beszéljen hangosan és érthetően a mikrofonba, miközben a mobil eszköz felhasználója figyel a kamera élő képeit.

A(z) [Home Network] alkalmazás használatával elérhető funkciók


Az alábbiakban a(z) **[Home Network]** alkalmazással elérhető bizonyos funkciókat soroljuk fel. További részletekért lásd: Használati útmutató (13. oldal).

- **Riasztórendszer**
Az alkalmazással be- vagy kikapcsolhatja a riasztórendszert, ellenőrizheti az érzékelő pillanatnyi állapotát, és megtekintheti a korábbi események naplóját.
- **Élő kamerafelügyelet**
A kamera élő képei otthonától távol is megtekinthetők.
- **Távbeszélő**
A mobil eszköz használatával beszélgethet a kamera mikrofonjának és hangszórójának hatótávolságában lévővel.
- **Érzékelőbeállítás**
A vizuális érzékelő érzékelési tartománya, valamint a hangérzékelő és a hőmérsékletérzékelő beállított szintjei beállíthatók.
- **Érzékelőintegrálás**
A kamera érzékelőfunkciója beállítható úgy, hogy az más rendszerek eseményeit aktiválja (pl. kamerafelvétel indítása*¹, elektromos eszköz (pl. lámpa) bekapcsolása stb.). (Ehhez megfelelő eszköz szükséges.)
^{*1} A hub-ba kereskedelmi forgalomban kapható microSD kártyát kell helyezni, hogy a készülék a képeket rögzíteni tudja.
- **Értesítés**
A kamera beállítható úgy, hogy a kamera érzékelőfunkciói általi érzékelés (pl. mozgásérzékelés, gyermeksírás (hangérzékelő), vagy a szoba túlmelegedése, illetve túlságos lehűlése (hőmérsékletérzékelő)) esetén a kamera értesítést küldjön a(z) **[Home Network]** alkalmazásnak.


A Használati útmutató elérése

A Használati útmutató azon online dokumentumok gyűjteménye, melynek segítségével Ön a legtöbbet hozhatja ki a(z) **[Home Network]** alkalmazásból.

1 iPhone/iPad

Érintse meg az alkalmazás kezdőképernyőjén található  gombot.

Android™ eszközök

Érintse meg a  gombot, vagy nyomja meg a mobilkészítményén az alkalmazás kezdőképernyőjén található menügombot.

2 Érintse meg a(z) **[Felhasználói útmutató]** lehetőséget.

Megjegyzés:

- A Microsoft® Windows® Internet Explorer® 8 és a korábbi verziók nem támogatottak.
- Javasoljuk, hogy használja az Android 4.1 vagy újabb verzióját.
- A Használati útmutató az alábbi weboldalon is elérhető.



www.panasonic.net/pcc/support/tel/homenetwork/manual/

Műszaki adatok

- **Szabványok**
DECT (Digital Enhanced Cordless Telecommunications - Továbbfejlesztett digitális zsinór nélküli távközlés)
 - **Frekvenciatartomány**
1,88 GHz – 1,90 GHz
 - **Rádiófrekvenciás adási teljesítmény**
Kb. 93 mW (csatamánkénti átlagteljesítmény)
250 mW (max.)
 - **Áramforrás**
220 – 240 V AC, 50/60 Hz
 - **Teljesítményfelvétel**
Készülék: 2,2 W
Működés közben:
3,0 W (ha a LED kijelző nem világít)
4,0 W (ha a LED kijelző világít)
 - **Működési feltételek**
0 °C – 40 °C
Max. 90% relatív páratartalom (nem lecsapódó)
 - **Hatótávolság**
Kb. 50 m beltérben
Kb. 300 m kültérben
 - **Képérzékelő**
0,3 megapixel CMOS
 - **Szükséges minimális fényerő**
0 lux*1
 - **Fókusz távolság**
Rögzített (0,4 m – végtelen)
 - **Szögös látómező (kameraszög)**
Vízszintes: kb. 70°
Függőleges: kb. 50°
 - **A mozgásérzékelés módja**
Vizuális érzékelő
 - **Mozgásérzékelési tartomány**
Vízszintes: kb. 70°
Függőleges: kb. 50°
 - **Állítható felszerelési szögek**
Vízszintes: ±90°
Függőleges: előre néző – kb. 60°-ban lefele néző (szereléskor állítható)
 - **Méreték (magasság × szélesség × mélység)**
Kb. 102 mm × 75 mm × 75 mm
 - **Súly (tömeg)**
Kb. 160 g
- *1 A kamera lencsését körülvevő infravörös LED-ek gyenge fényviszonyok esetén világítani fognak.

Egy későbbi hivatkozáshoz

Javasoljuk, hogy jegyezze fel az alábbiakban biztosított helyre azokat az információkat, amelyek segítségére lesznek, amikor bármilyen garanciális javítást igényel.

Gyári szám	Vásárlás kelte
(a talpazat alján található) A kereskedő neve és címe	

Csatolja ide a vásárláskor kapott nyugtát.

Panasonic Corporation

1006, Oaza Kadoma, Kadoma-shi, Osaka 571-8501, Japan

<http://www.panasonic.com>

© Panasonic Corporation 2016

PNQP1184YA CC0216WK1126